

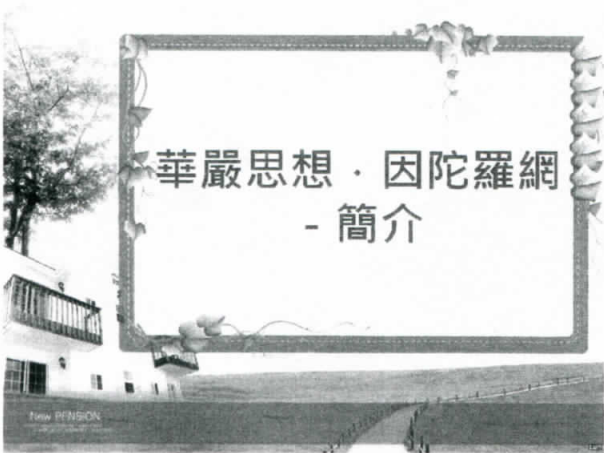
量子力學 vs. 萬法盡在自心...之一	
量子力學	<ul style="list-style-type: none"> ↓ 宇宙萬象：由心的觀測定義出來，否則，無限可能/空泛。 ↓ 心，是物質的母體 (matrix) ↓ 心的雜染：造成宇宙萬象...不確定性。 ↓ 科學界：終於承認，現實，只是心的投射。
經典原文	<ul style="list-style-type: none"> ↓ 《六祖壇經》云：“不識本心，學法無益；若識自本心，見自本性，即名丈夫天人師、佛。” (《大正藏》第四十八冊，#2008經，頁349上，元/宗寶編) ↓ “不悟，即佛是眾生；一念悟時眾生是佛，故知萬法盡在自心” (同上，頁351上)
經典釋義	<ul style="list-style-type: none"> ↓ 本心：就是終極本質。不認識終極本質，則行者所修之法全屬心外求法。心外求法就是邪魔外道，令人入大險坑。學佛無他，就是明心見性明心，是發現洞察自己未染濁的真心；見性，則是照見自己本來的真性。

量子力學 vs. 源於心·超乎心...之二	
量子力學	<ul style="list-style-type: none"> ↓ 強調：現實生活，源於心的投射作用，心是物質的母體。 ↓ 世智 (worldly wisdom; mundane wisdom)：狹隘/極限 ↓ 缺乏般若智/Prajna：這是終極的智慧/Ultimate wisdom
經典原文	<ul style="list-style-type: none"> ↓ 《文殊師利所說摩訶般若波羅蜜經》云：“一切眾生實成就不思議定。何以故？一切心相即非心故是名不思議定。是故一切眾生相及不思議三昧相，等無分別。” ↓ (《大正藏》第八冊，#0232經，頁729下，梁/曼陀羅仙譯)
文殊法教 核心要義	<ul style="list-style-type: none"> ↓ 文殊法教 - 關鍵重點： <ul style="list-style-type: none"> ↓ 源於心·超乎心：承認心投射宇宙萬象，但不應受限。 ↓ 畢竟空 - 四超越：超越一：宇宙萬象雖然表相是“有”，然其本源是空，必須超越空、有二元對立。超越二：終極本質是空性如不動的寂滅。超越三：終極本質、現象界彼此無二、無異，就是“如”，還是空。超越四：終極本質、現象界的圓滿合一 (unification) 的關係。

量子力學 vs. 文殊法教...之三	
經典釋義 一切心相即非心故	<p>所謂心相，即心的“行相”。</p> <p>至於“行相”，則意指：心識，各自固有之性能，謂之行相。易言之，心識以各自之性能，漫行於各種外相，以及相對應的場景，不管有形、無形，皆名行相。三大類的十大項，如下，都是立基在同一終極本質，心衍生在現象界相狀：</p> <p>第一類：因果、戒律、福田、時/空；這一類，吾人看不到實體因此容易誤以為...沒有這回事。</p> <p>第二類：眾生相、無上佛法、凡/聖；這一類，吾人看到實體的差別相，於是執著於千差萬別。</p> <p>第三類：諸分別、一切心相、如來/智、法相；這一類，教導：超越諸相，不只現實界的實體相狀，看不見的心、抑或終極本質的如來智、法相...這一切都必須超越。其中，最值得注意的是：所有的“相”，都是由“心”衍生而出。文殊藉由不思議定主張：必須超越“心”，及其諸“行相”的束縛，因為它們仍然停駐於現象界。不思議定，針對終極本質而言說。</p>

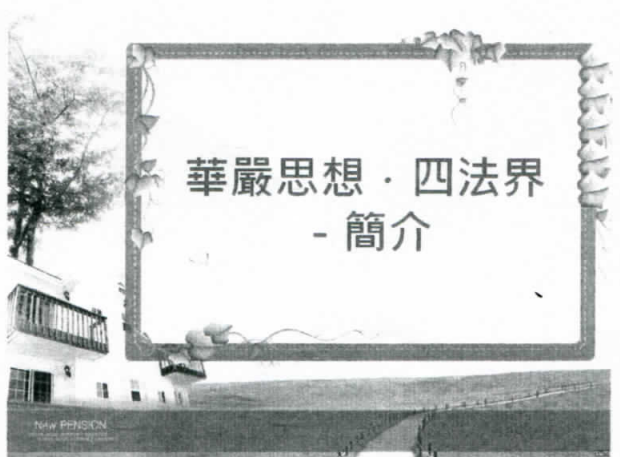


入不二法門 - 四種異、空種異為二	
經典原文	<p>《維摩詰經》云： “明相菩薩曰：“四種異、空種異為二。四種性即是空種性如前際、後際空故，中際亦空。若能如是知諸種性者，是為入不二法門。” (《大正藏》第十四冊·#0475經·頁551上·姚秦/鳩摩羅什譯)</p>
經文釋義	<p>↓ 世間的一切有形物質，都是由四大 - 地、水、火、風所造。例如人體的皮骨肌肉等是堅硬性的地大；唾涕膿血、痰淚便利等是潮濕性的水大；溫度是溫暖性的火大；一呼一吸的氣息是流動性的風大。這四種物質性的構成原素，彼此之間是互異的。至於虛空之體性廣大，周遍於一切處，故曰空大。空大與侷限於我人肉體的四大元素，在現象界的呈現是侷限與週遍寬廣的互異，故謂：四種異與空種異，互為二元對立之兩端。</p> <p>↓ 然而，就終極本質而言，則四種背後深沈的體性，與空種是同一般本質，而且未曾有前、中、後時間序的中斷。如若能如此徹悟，是謂：入不二法門。</p>



華嚴經·因陀羅網 - 簡介...之一	
簡介	<p>↓ 《華嚴經》·描述：因陀羅網，又稱：帝網，因為它是欲界帝釋天之寶網。帝釋天，又稱三十三天，是坊間俗稱玉皇大帝的天宮。</p> <p>↓ 因陀羅網有三重特色，與量子糾纏有無盡相似之處：</p>
帝網 三重特色	<p>一. 網珠玲瓏·各現珠影： 意指：一珠之中，能映現所有珠之輝影，而且珠珠皆如是，得其相互映現之效果。此間，既沒有任何隱覆，而且每一個連結與映現，都是如此了了分明，相貌朗然。</p> <p>與量子糾纏會通：相互作用的粒子，能夠永遠作出相對應的彼此相互連結。</p>

華嚴經·因陀羅網 - 簡介...之二	
帝網 三重特色	<p>二. 不只映現一切珠影·更現諸珠形體： 意指：帝網，不只是一切珠影，同時觀測到整體諸珠之形體。值得注意的是...一切珠，而非一個珠。此間要強調的是：共業的彰顯。</p> <p>與量子糾纏會通：由於各個粒子自身所擁有的特性，已經被綜合成為整體性質，因此，無法單獨描述各個粒子的性質，只能描述整體系統的性質。非常類似</p> <p>三. 隱映互彰·重重無盡：特別強調...重重無盡</p> <p>↓ 帝網中，二重所現，亦現一切！亦即因陀羅網珠，如是交互映現，重重彰現，是謂：隱映互彰，重重無盡。</p>



華嚴思想·四法界 - 簡介...之一

事法界	意指：世間萬法差別之相，各有其不同，不能混淆，是謂：事法界；顯然，這個思惟仍駐足於現象界。
理法界	意指：真如平等的終極本質，為宇宙萬象所依止，是謂理法界；足見，這個思惟已逐步進入終極本質的門戶
理事無礙法界	真如能生起宇宙萬象，因此應該了悟宇宙萬象同一本源來自如如不動的終極本質 - 真如法界，理體與事相，互融互具，無礙通達，理即是事，事即是理，是謂：理事無礙法界。 這個境界，彰顯：終極本質與現象界，相互融攝的力量因為二者來自同一本源。

華嚴思想·四法界 - 簡介...之二

事事無礙法界	強調：不只宇宙萬象與終極本質，相互融攝。更有甚者，二者合而為一體 (Oneness)，也在融攝之中，是謂：重重無盡，不相妨礙，一與多相即，大小互容，舉一全收，具足相應，易言之，彰顯空之極致，最大化畢竟空的融攝，是謂：事事無礙法界。 佛教以因陀羅網，用以比喻華嚴法界觀中的事事法界，其重重無盡的境界，據此，直擊：“一即一切，一切即一”的圓融思想。此間，一：意指，終極本質，一切：意指由終極本質衍生無窮無盡的現象界。
華嚴思想主張 綜論	1. 大至宇宙，小至微塵，來自同一本源。 2. 彼此永遠相互作用與連結，此即量子糾纏的原理。 3. 可以互相融攝，歸屬事事無礙法界。 4. 值得注意的是：量子理論，目前仍駐足在對現象界的探討而已，尚未絲毫涉入終極本質 - 空性的覺知。

至深的祝福：諸事吉祥圓滿



主攝人：釋聖玄 北京大學/留學美/留學德 博士候選人

量子糾纏：遠距鬼魅作用	↓ 量子糾纏 (Quantum Entanglement)：糾纏態
	<ol style="list-style-type: none"> 1. 當二個粒子相互作用，它們變成所謂：糾纏態。 2. 糾纏態中的粒子，彼此之間擁有特殊的連接。 3. 其中之一的粒子如果被觀察或被測量，這個粒子就會立即地展現與另一個粒子同一個特性 (trait)。 4. 不管糾纏態中的二個粒子，相隔有多遠，這種糾纏的特性，始終存在。 5. 愛因斯坦謂之：遠距鬼魅作用 (spooky action at a distance)。
	↓ 遠距鬼魅作用 - 二大特色：
	<ol style="list-style-type: none"> 1. 糾纏態中的粒子，不管空間距離多遠，乃至時間有數百光年 (light year) 之遙，它們表現得像同一個東西，而不是二個/三個...多個分離的東西。 2. 糾纏態中的粒子，不管它們在時空中的任何位置，這二個粒子永遠保持相互連結的狀態 (interconnected)。

2021-9-9 短片...心與實相 - 科學與佛教會通...之三

奇點、一體互連、同一本源	↓ 奇點 (奇異點singularity)：
	<ul style="list-style-type: none"> ✓ 宇宙大爆炸前，整個宇宙都凝聚在比原子還小的奇點 (即奇異點singularity) ✓ 據此，吾人當下所經驗到的物質和能量，過去是未來也會一直是...相互糾纏的連接的。 ✓ 場裡所生起的粒子/particles，不是彼此相互分離的 (separated)，它們是同一體系的不同形式。 ✓ 量子場，與場裡生起的物質 (matter)，同一回事
	↓ 量子糾纏：指向宇宙真正的一體性 (Oneness)
	<ul style="list-style-type: none"> ✓ 吾人存在於與所有原子相互連結的能量大海。 ✓ 量子場這個網，連結所有生命、能量、物質、存在，並使其成為單一的系統 (a single system)。 ✓ 經驗過的所有事物，來自相互連結的同一本源。

心外別無它物，心是物質的母體	↓ 視頻顯示：佛陀言...
	<ul style="list-style-type: none"> ✓ 一切吾人所造作；心即一切 (the mind is everything) ✓ 聖玄註：萬法唯識，一切唯心造。 ✓ 結論：所有物質，由量子場生起，並回歸量子場。
	↓ 心與實相 (Mind & Reality)：
	<ul style="list-style-type: none"> ✓ 心是實相的核心。The mind is the center of reality. ✓ 心是真實的一部份，正是心，創造了真實。 ✓ 作夢的心dreaming mind，創造夢境dream worlds ✓ 實相中，一切都是心 (In reality all is mind.)
	↓ 量子力學創始人，德國科學家普朗克 (Max Planck) 名言：
	<ul style="list-style-type: none"> ✓ 所有的物質，借助一種力而產生，並且存在。在這種力的背後，我們必須假設有...意識與智慧心靈...存在。這個心，就是所有物質的母體 (Matrix)。
	✓ 省思：心，是否是...終極真理？！